



LA VOIX

du Rayol-Canadel sur Mer

Journal périodique et vidéo de la municipalité
www.rayol-canadel.fr



Focus @ Enquête / Site web

Budget

Cadre de vie

Prévention

Plages

Jeunesse

Environnement

#Été 2021

La voix du Rayol Été 2021

SOMMAIRE

- @p.2 Édito
- @p.4 **FOCUS @ Enquête**
- @p.6 **FOCUS @ Site web**
- @p.8 **Budget**
- @p.10 **Cadre de vie**
- @p.16 **Prévention**
- @p.20 **Plages | Activités nautiques / estivales**
- @p.22 **Jeunesse**
- @p.24 **Environnement**
- @p.28 **ComCom**
- @p.30 Les coups de coeur des réseaux sociaux
- @p.31 **Agenda**

La Voix du Rayol

Journal périodique et vidéo de la commune du
Rayol-Canadel sur Mer

Place Guidicelli, RD 559 83820 Le Rayol-Canadel
Tél : 04 94 15 61 00
Courriel : communication.mairie@rayol-canadel.fr

Directeur de la publication : Jean PLÉNAT
Rédaction et mise en page : service communication
Crédits photo : service communication, Christian Mourgues, Freepik
Impression : Sira
Tirage : 2000 exemplaires
Dépôt légal en cours

Le journal municipal est consultable sur le site internet de la commune.

Les labels et chartes de la commune :



ÉDITO

Chères Rayolaises, chers Rayolais,

Depuis un an la Covid a sérieusement perturbé les activités et priorités de la mairie, mais maintenant que la situation s'apaise, la Voix du Rayol va pouvoir reprendre sa périodicité habituelle.

Les effets de la crise sanitaire, le télétravail (complexe à gérer pour les activités de services d'une municipalité), et le chômage partiel dans les entreprises avec également les problèmes d'approvisionnement, ont généré des difficultés et des retards sur les projets et les chantiers. Nous nous sommes adaptés et aujourd'hui tout est prêt (ou presque) pour assurer une saison normale.

Tout a été fait, avec le soutien de la Communauté de Communes, pour respecter notre priorité : la sécurité sanitaire des habitants et estivants. Fabrication et distribution de masques, journées de tests PCR, distribution de gel hydroalcoolique et mise en place de colonnes et portiques, création du centre de vaccination de Grimaud, soutien personnalisé aux personnes en difficulté.

Un nouveau mandat de 6 ans a commencé dans ce contexte, de nombreux défis voire épreuves sont encore à affronter, nous ferons tout ce qui est en notre pouvoir pour qu'une solidarité sans faille soit toujours là.

Néanmoins, notre station balnéaire familiale continue son embellissement et ses aménagements : nouvelles concessions de plage avec une amélioration qualitative importante des établissements des plagistes, trois navettes gratuites pour

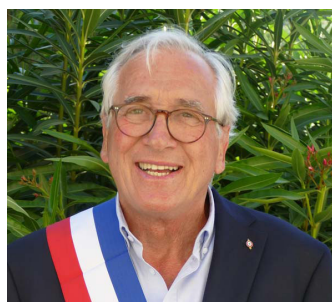
sillonner la commune et optimiser la circulation et le stationnement, premiers murets de protection pour les piétons le long de la route départementale, chasse aux dépôts sauvages, renouvellement du pavillon bleu, accès handicapés sur la plage du Rayol, nouveaux services de bateaux-navettes pour les plaisanciers, activation de la charte zéro plastique...

Vous pouvez compter sur notre enthousiasme et notre dévouement pour que tous nous passions une saison estivale 2021 des plus agréables et régénérantes voire épanouissantes dans un village toujours plus accueillant, dans un climat serein pour que les commerçants, les professionnels de services et les artisans retrouvent le sourire et une nouvelle prospérité !

Toute l'équipe municipale se focalise pour continuer à améliorer le mieux vivre des habitants et le bien-être des estivants.

Profitez bien de votre été.

Jean Plénat



Restons connectés sur Facebook !
@mairiedurayolcanadel

ENQUÊTE RÉSIDENTS PERMANENTS ET SECONDAIRES

Classée 4ème commune de France où il fait bon d'installer sa résidence secondaire par le *Figaro Immobilier* en 2020, la population du Rayol-Canadel se compose ici à 66,5 % de résidents secondaires en proportion par rapport au nombre de personnes ayant répondu au questionnaire (le pourcentage officiel se rapproche davantage des 75 %).

C'est donc suite à ce constat que la municipalité a trouvé pertinent de lancer un questionnaire l'été dernier auprès d'environ 1000 résidents. L'enquête a rencontré un vif succès puisque 306 personnes ont retourné le questionnaire soit un taux de réponse de 30,6 %.

Mieux connaître les résidents du Rayol-Canadel, c'est l'opportunité de mieux identifier les besoins et attentes, ainsi que de pouvoir renforcer les liens tout en favorisant l'implication de chacun dans la création de richesse locale, qu'elle soit économique, culturelle ou sociale.

Sans aucun doute, les résultats de ce questionnaire révèlent un réel attachement et un ancrage des résidents à la commune, puisque plus de 3 sur 4 sont propriétaires de leur logement depuis plus de 15 ans.

À une écrasante majorité, le village constitue un lieu de retrouvailles, de repos et de détente. Les résidents sont bien évidemment amateurs de plage mais aussi essentiellement de randonnées et de jardinage.

Les aménagements récents faits par la commune remportent satisfaction auprès des usagers interrogés, notamment ceux de l'arrière-plage du Rayol et surtout le dispositif anti-érosion provoquant le réensablement de

la plage (voir article p.20).

Sans grande surprise, le domaine qui demande des améliorations porte sur le stationnement et la circulation avec 51,4 % de requêtes en ce sens. Requête auxquelles répond la commune par le renouvellement et l'intensification de fréquence et de parcours des navettes gratuites estivales (voir article p. 20). Suivent les nuisances (propreté, incivilités) qui seront « combattues » par un réseau de caméras pièges pour les dépôts sauvages et de l'installation de nouvelles caméras de vidéoprotection (voir article p.19)

Ci-contre, vous trouverez un schéma synthétisant les résultats du questionnaire.



RÉSULTATS DE L'ENQUÊTE RÉSIDENTS PERMANENTS ET SECONDAIRES

| Décembre 2020 |



Le mot de Agnès BOEHM, en charge du jumelage, partenariats et relations avec l'Europe

Etre à l'écoute des Rayolais nous tient à coeur, c'est pourquoi nous avons réalisé cette toute première enquête. Les résultats sont un outil précieux permettant non seulement d'avoir un retour sur les actions municipales déjà réalisées mais aussi de nous guider dans nos choix futurs. Les Rayolais apprécient les paysages et le calme de ce balcon sur la mer baigné dans la nature. A nous de protéger et de défendre toutes ces qualités.



Le mot de Francis PÊTRE, en charge des résidences secondaires

Nous tenons à entretenir avec les résidents secondaires un lien exclusif, et pour ce faire, nous venons de créer d'une part une adresse mail qui vous est spécifiquement dédiée :

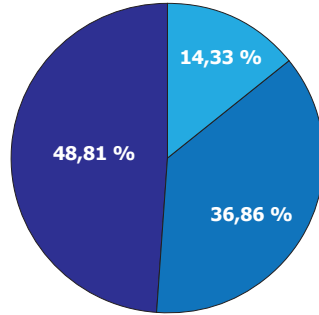
residents.secondaires@rayol-canadel.fr

Les résidents secondaires peuvent nous y écrire pour poser toutes les questions souhaitées, notamment celles restées sans réponse après consultation du site internet de la Mairie. Et d'autre part, un onglet « je suis résident secondaire » sur le nouveau site web.

LES RÉSIDENTS DU RAYOL-CANADEL EN 2020

selon les réponses au questionnaire de l'été 2020
Les résultats détaillés sont disponibles sur le site internet de la commune.

QUI SONT-ILS ?



■ Rayol
■ Canadel
■ Pramoussquier



Jusqu'à **5,3** personnes par foyer
(en haute saison)



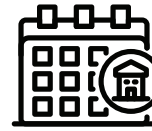
48,5 % d'actifs



48,8 % de retraités



66,5 % de résidents secondaires



33,5 % de résidents permanents

QUE PENSENT-ILS ?



70 % de résidents qui se sentent très bien au Rayol-Canadel



Près de 81 % sont satisfaits voire très satisfaits des commerces alimentaires



Près de 66 % sont satisfaits voire très satisfaits des nouveaux mouillages au Rayol et au Canadel



Près de 71 % sont satisfaits voire très satisfaits des aménagements faits sur la plage du Rayol

QU'AIMERAIENT-ILS ?



Environ 34 % aimeraient se déplacer dans la commune en navette ou en vélo électrique

COVOITURAGE



Environ 64 % souhaiteraient un système d'entraide gratuite de covoiturage depuis les gares de Toulon ou de Hyères



Près de 51 % aimeraient que le stationnement et la circulation soient améliorés

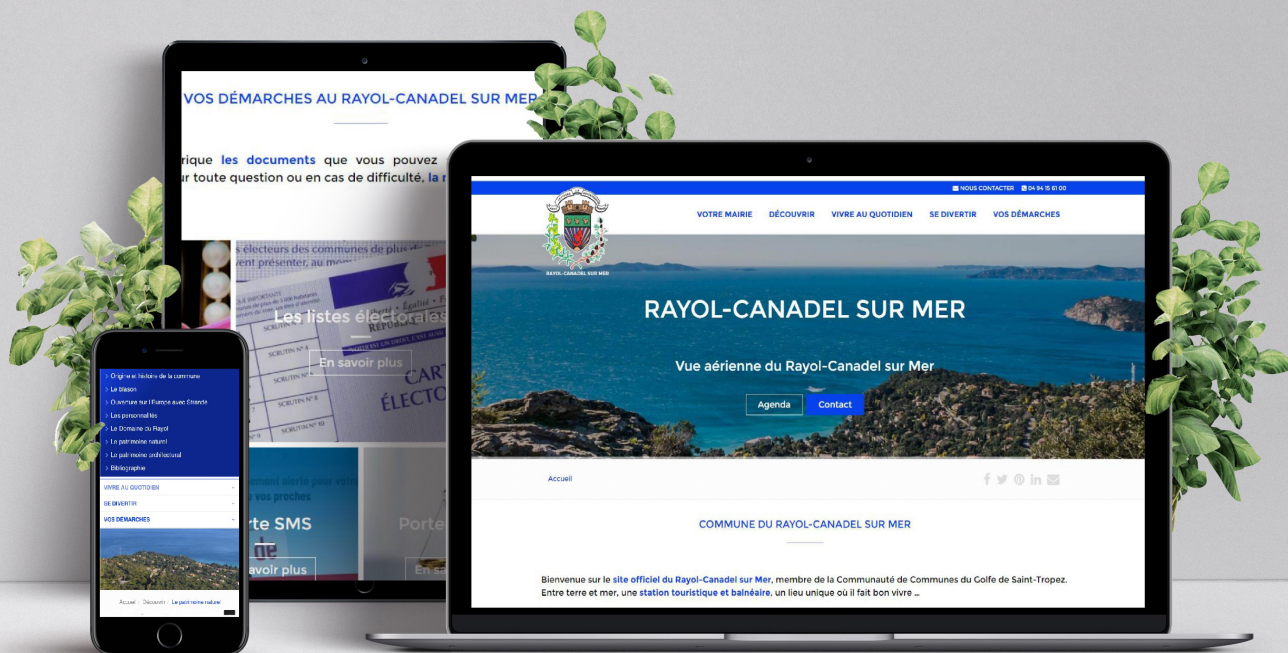


Près de 43 % aimeraient que les nuisances sonores dues aux routes et au voisinage soient diminuées



Près de 73 % aimeraient une plus grande offre jeunesse

Découvrez le nouveau site www.rayol-canadel.fr



ACTUALITÉS, INFORMATIONS, DÉMARCHES, INSCRIPTIONS...

**Pour tout connaître sur la commune du Rayol-Canadel sur Mer,
Rendez-vous sur le nouveau site officiel :**

www.rayol-canadel.fr

VISITER LE SITE

Le nouveau site Internet de la commune du Rayol-Canadel sur Mer a été lancé en janvier 2021.

Pendant le confinement du 2^{ème} trimestre 2020, le site précédent a été totalement écrasé suite à un problème technique. Un groupe de travail composé d'élus et piloté par l'adjointe à la communication, Pascale Voituren, s'est constitué d'urgence pour travailler sur la refonte intégrale d'un nouveau site.

En s'inspirant de sites internet d'autres communes et avec une approche orientée sur l'expérience utilisateur, l'équipe s'est attachée à bâtir une arborescence intuitive et un contenu exhaustif.

Le nouveau site web a été repensé dans l'optique de simplifier et de faciliter la navigation. En quelques clics, le visiteur, qu'il soit résident

ou estivant, accède à toutes les informations et offres de service relevant de la commune : de la découverte du patrimoine naturel aux démarches administratives en passant par des annuaires recensant commerçants et associations.

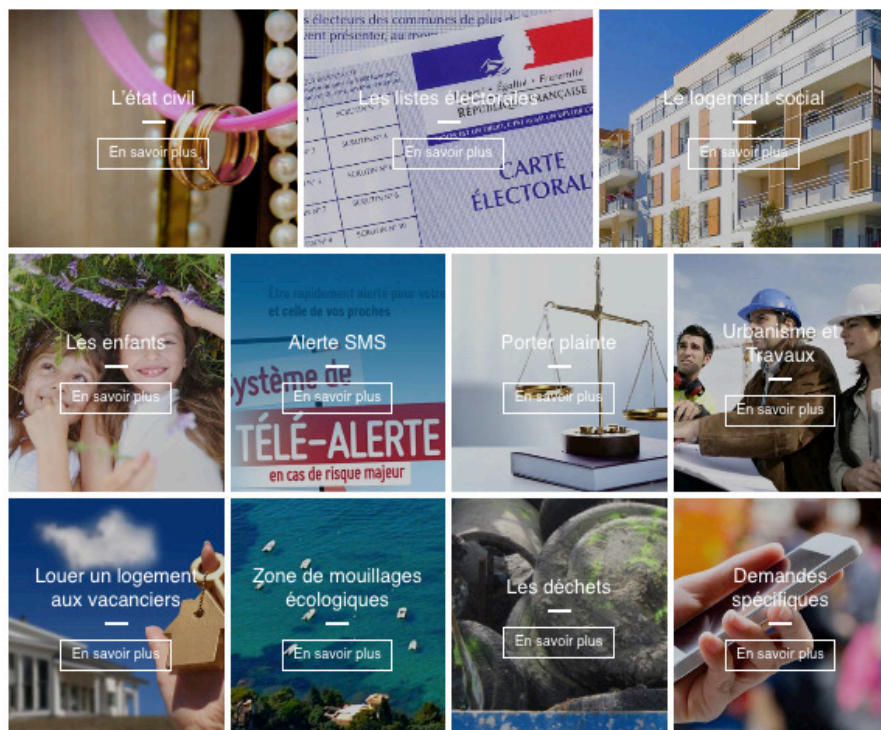
Avec un design moderne, il s'adapte à tous les supports - ordinateurs, smartphones, tablettes - proposant ainsi une expérience homogène.

Organisé en 5 grandes rubriques (Votre mairie, Découvrir, Vivre au quotidien, Se divertir, Vos démarches), le site offre également « actualités » et différentes modalités pour entrer en contact avec les services de la Mairie.

Un outil interactif pour favoriser la communication et la proximité entre la commune et les internautes.

VOS DÉMARCHES AU RAYOL-CANADEL SUR MER

Vous trouverez dans cette rubrique **les documents** que vous pouvez **soit télécharger soit effectuer en ligne** pour entreprendre vos démarches. Pour toute question ou en cas de difficulté, **la mairie reste à votre disposition**.



> LES DÉMARCHES EN LIGNE

Plus besoin de vous déplacer en mairie ou de passer un coup de fil pendant vos horaires de bureau.

Le site optimise les possibilités de démarches en ligne 7j/7 - 24h/24 pour que vous ne soyez pas dépendants des horaires d'ouverture de la mairie.

Ayez le réflexe www.rayol-canadel.fr pour toutes vos demandes concernant :

- l'état civil
- les élections
- le logement social
- les inscriptions scolaires, à la cantine, au centre de loisirs...
- les mouillages
- l'urbanisme et les travaux



Associations, professionnels, commerçants du Rayol-Canadel, vous ne figurez pas dans nos annuaires ? Manifestez-vous en nous communiquant toutes vos coordonnées accompagnées d'une description succincte de votre activité à : communication.mairie@rayol-canadel.fr

Le mot de Pascale VOITURON, Adjointe à la communication

Communiquer, c'est faire connaître et rendre compréhensibles les orientations, les décisions et les actions menées par l'équipe municipale.

C'est aussi rendre le contact avec la commune plus simple et plus interactif grâce à des démarches facilitées.

Mais c'est avant tout nous donner les moyens de cette ambition :



- Par le canal internet et le numérique via les réseaux sociaux par notre présence sur Facebook et notre chaîne vidéo Youtube « la Voix du Rayol » et via Internet par notre site repensé,
- Par les mails de nos abonnés via des informations flash urgentes ou thématiques,
- Par le papier enfin via la gazette municipale « la Voix du Rayol » et le partenariat avec la presse locale.

Chargée de communication, Florence le Juez nous a rejoints depuis octobre 2020 et met à notre disposition son savoir-faire pour favoriser la proximité de la commune avec le plus grand nombre d'entre nous.

BUDGET 2021 : UNE STRATÉGIE BUDGÉTAIRE SAIN ET ADAPTÉE

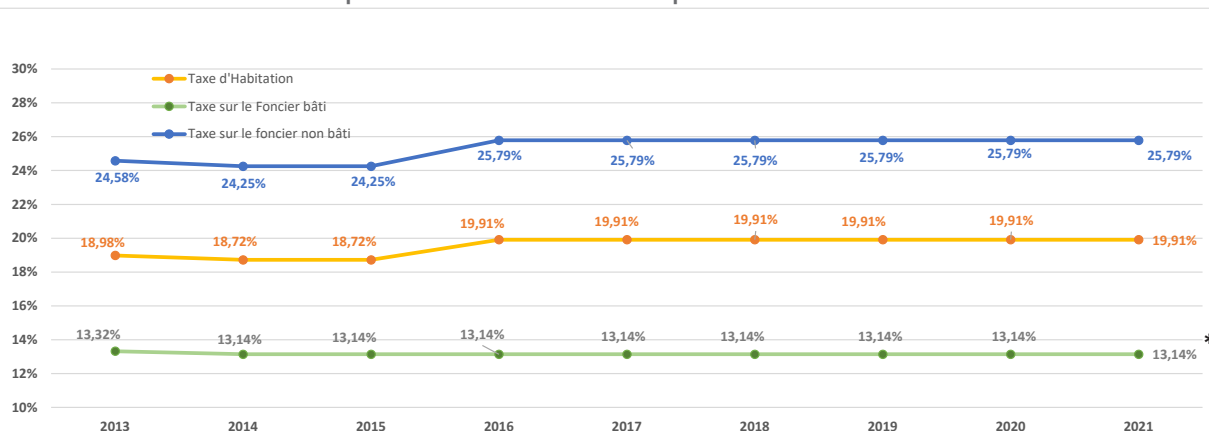
Ce qu'il faut retenir dans les grandes lignes au niveau du budget de la commune pour 2021 :

- > Taux d'imposition inchangés
- > Maîtrise des dépenses de fonctionnement malgré la crise sanitaire
coût COVID 2020 : 400 000 € : pertes de recettes et dépenses spécifiques (désinfection régulière, colonnes de gel...)
- > Réduction significative de la dette

Des taux d'imposition inchangés et une dette réduite malgré un contexte difficile

Les taux d'imposition communaux n'ont pas augmenté, et ce, malgré un contexte difficile dû aux baisses des dotations de l'Etat et à la crise sanitaire qui impacte directement les recettes et dépenses des collectivités.

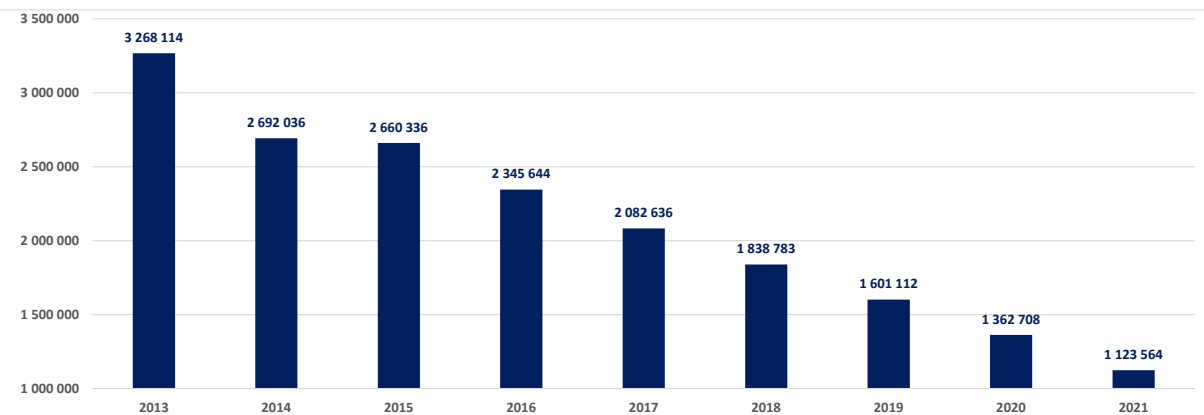
Évolution des taux d'imposition communaux depuis 2013



*auquel il faut ajouter la somme du taux 2020 du département de 15,49 % soit un total de 28,63 %

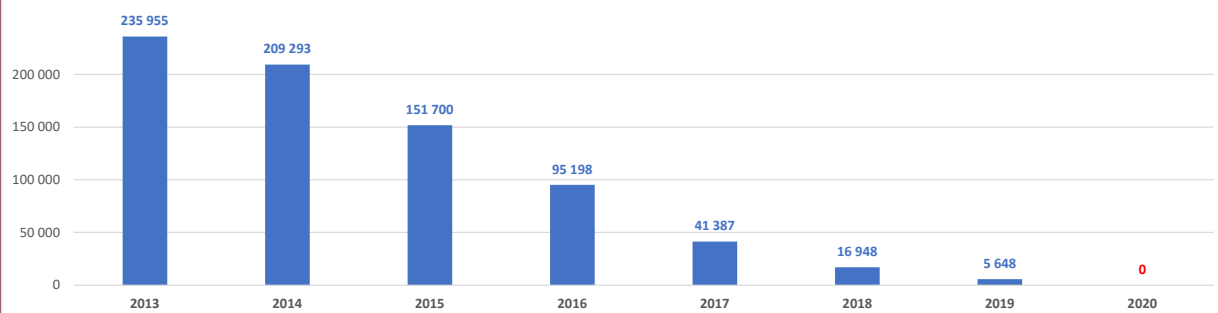
Un budget sainement maîtrisé grâce à une importante diminution de la dette communale...

Évolution de la dette communale depuis 2013



... Alors que la dotation globale en fonctionnement de l'Etat a été réduite à néant en 2020.

Évolution de la dotation globale de fonctionnement



BUDGET 2021 DE LA COMMUNE DÉPENSES RÉELLES



Lorsque la commune encaisse 100 € de recettes de fonctionnement, quelles en sont les sources ?

87,60 €

Impôts locaux

(taxe d'habitation, foncier bâti foncier, non bâti) + attribution de compensation de la fiscalité des entreprises + taxe de séjour + taxe d'électricité, droits de place)

5,30 €

Autres taxes

Loyers

4,10 €

Dotations et participations

État, Région, Département, droits de mutation

3 €

Exploitation du domaine

Remboursements assurances personnel, redevance domaine public



Lorsque la commune dépense 100 € sur son budget de fonctionnement, où vont les dépenses ?

40,80 €

Salaires du personnel communal

28 €

Charges générales

Dépenses des services, contrats et prestations extérieures

7,50 €

Participations et subventions

Écoles, subventions aux associations et aux budgets annexes (CCAS, ZMEL)

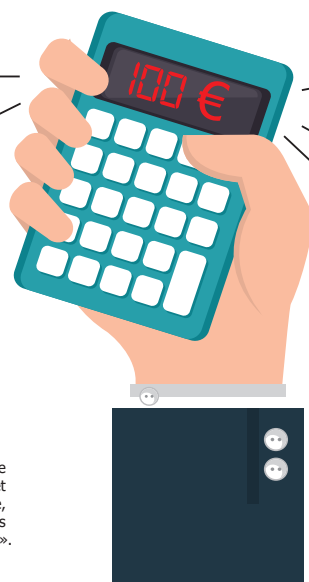
18 €

Atténuation de produits FNGIR*

5,70 €

Divers

Dont intérêt de la dette : 0,80 €



* Atténuation de produits FNGIR : le fonds national de garantie individuelle des ressources (FNGIR) permet de compenser pour chaque commune et établissement public de coopération intercommunale (EPCI) à fiscalité propre, les conséquences financières de la réforme de la fiscalité locale. Les collectivités « gagnantes » de la réforme financent les pertes des collectivités « perdantes ».

POINT TRAVAUX : QUOI DE NEUF AU RAYOL-CANADEL ?



POSE DES ARMOIRES FIBRE OPTIQUE

★ Emplacements des armoires
Mise en service effective de la fibre estimée à partir de 2023



AV Ch. KOECHLIN

> Enfouissement des lignes électriques, télécoms et de l'éclairage public
> Installation de candélabres à led avec détecteurs de présence et variateurs d'intensité lumineuse



CHEMINEMENT PIÉTONNIER

> 1ère phase de sécurisation pour protéger les piétons + passage piétons
> 2ème phase : réalisation d'un revêtement sur le cheminement (voir détails p. 12)



HABILLAGE DES POUBELLES

Environ 530 conteneurs habillés en trompe-l'œil avec une déclinaison de 5 visuels adaptés à l'environnement



VOIE VERTE

Sur la section place du Révérend Père jusqu'à Malpagne :
> Travaux de consolidation des talus avec un ancrage grillagé d'un côté, pose de tirants et clous insérés dans la roche avec projection de béton sur le côté opposé
> Reprofilage du sol
> Mise en œuvre d'un revêtement en sable stabilisé (voir détails p. 12)



IMPASSE DU TITAN

- > Réfection totale de la voirie
- > Enfoissement de réseaux
- > Réfection de l'éclairage public
- > Mise en place d'une borne incendie



HAUTEURS DE LA CORNICHE DE TOULOUSE

- > Sécurisation des instabilités rocheuses
- > Comblement d'une grotte



ACCÈS PMR PLAGE DU RAYOL OUEST

Accès pour les personnes à mobilité réduite le long de l'escalier niveau accès plage extrémité Ouest



VIDEO-PROTECTION

Installation de caméras de surveillance avec lecture de plaques minéralogiques aux entrées de l'agglomération (voir article p.27)

LA VOIE VERTE : UN PARCOURS TOTALEMENT RÉHABILITÉ ET SÉCURISÉ !



Détails des différents travaux et aménagements faits sur la Voie Verte

Cyclistes et randonneurs, vous avez dû vous en apercevoir... Depuis quelques mois, la Voie Verte fait l'objet de nombreux travaux.

En effet, c'est un imposant chantier de réhabilitation et de sécurisation de la Voie Verte que la municipalité a réalisé avec le Département avec l'aide de contributions de la Région Sud et de l'État (montant total des travaux : 1 400 000 € TTC).

Pour que les déplacements à vélo et les balades à pied soient non seulement plus agréables mais surtout plus sécuritaires, une phase de travaux de la Chapelle du Canadel jusqu'à la Malpagne a été initiée il y a quelques mois. Ce chantier devrait d'ailleurs se terminer très prochainement afin que la Voie soit praticable dès l'ouverture de la haute saison.

Le schéma ci-dessus retrace les aménagements faits et à venir :

- > un reprofilage de la chaussée avec un sable stabilisé,
- > la mise en place de zones de rencontre où la voie est partagée entre piétons, cyclistes et véhicules avec une vitesse limitée à 20km/h et une priorité aux piétons puis aux vélos.
- > Ces zones de rencontre, situées sur la portion allant de l'avenue de France jusqu'à l'avenue de Méditerranée et à chaque intersection avec

une voirie, sont matérialisées avec un marquage au sol, un revêtement en enrobé ocre (macadam) et une signalétique appropriée.

> La sécurisation des talus Sud après le tunnel pour contrer l'effondrement de la roche (voir photo p.10)

> L'éclairage du tunnel

La phase suivante, elle, concernera la section allant de la Chapelle du Canadel jusqu'à Pramoussquier. Sa réalisation est prévue pour 2022.



Réaménagement et sécurisation de la Voie verte pour le plaisir de tous !

CHEMINEMENT POUR PIÉTONS LE LONG DE LA RD 559 : 1^{ÈRE} PHASE TERMINÉE !



Zone de travaux (en rouge) de construction du muret



Muret de protection pour les piétons

La Route Départementale qui traverse notre village est hélas bien connue pour sa forte fréquentation.

À la demande de la Mairie, le Département s'est engagé dans des travaux de sécurisation de la route, en tout premier lieu pour les piétons. Aussi, le long de la section allant de la stèle du Débarquement jusqu'à la Chapelle du Canadel, une première phase de ces travaux a été réalisée par

la construction d'un muret bordant la route et permettant un chemin piétonnier qui sera aménagé (voir photo ci-dessus et en p.10). Également, 2 passages piétons ont été ajoutés au niveau de l'intersection avec l'avenue de la Corniche et la résidence du Paradou.

La 2ème phase qui commencera après l'été consistera à réhausser le garde corps en bois et de traiter le sol avec un revêtement.

PROJET PRIVÉ DE LA CARRIÈRE : LA COMMUNE IMPOSE SON CAHIER DES CHARGES !

Un projet privé sur l'ancienne carrière prévoit l'aménagement d'une résidence. Pour que cette construction bénéficie au bien-être et au bien vivre des habitants et des visiteurs, la commune a décidé d'imposer un certain nombre de conditions.

Aussi, la municipalité a obtenu auprès du promoteur :

- > La continuité de l'activité de station service qui va devenir automatique 24h/24 7j/7
- > La création de 8 logements pour des saisonniers
- > La mise à disposition de surfaces pour quelques bureaux et commerces pour lesquels il y a déjà des demandes et de grands box pour les artisans
- > Les parkings seront souterrains afin de protéger l'environnement de l'entrée Est de la commune.



Modélisation envisagée du projet carrière

LE COEUR DE VILLAGE COMMENCE...

... DE L'AVENUE MISTRAL AU PATEC.



Illustration des aménagements envisagés sur l'avenue Mistral côté commerces

L'AVENUE MISTRAL : UN CHEMINEMENT PIÉTON JUSQU'AU PATEC

Aujourd'hui, la connexion piétonnière entre les principaux espaces publics centraux - avenue Mistral, place Goy et place du Patec - est défaillante.

Les cheminements sur l'avenue Mistral ne sont pas sécurisés, puisque sans trottoir, et les terrasses commerciales étroites et déconnectées du parcours.

Pour restructurer l'avenue Mistral comme lien indispensable entre le Patec et la place Goy, il est nécessaire de réorganiser la voirie et les terrasses par l'ajout de trottoirs, de passages piétons surélevés et d'élargissements.

L'avenue Mistral, élément de liaison entre le centre ville et le Patec, permettra alors de redynamiser la zone avec des commerces plus attractifs, plus accessibles avec des terrasses plus agréables, plus fonctionnelles et ombragées l'été par des tonnelles végétales (voir illustration ci-dessus). Une nouvelle liaison piétonne protégée grâce à des trottoirs plus larges et sécurisés permettra de rejoindre le Patec en séparant les piétons du trafic routier.

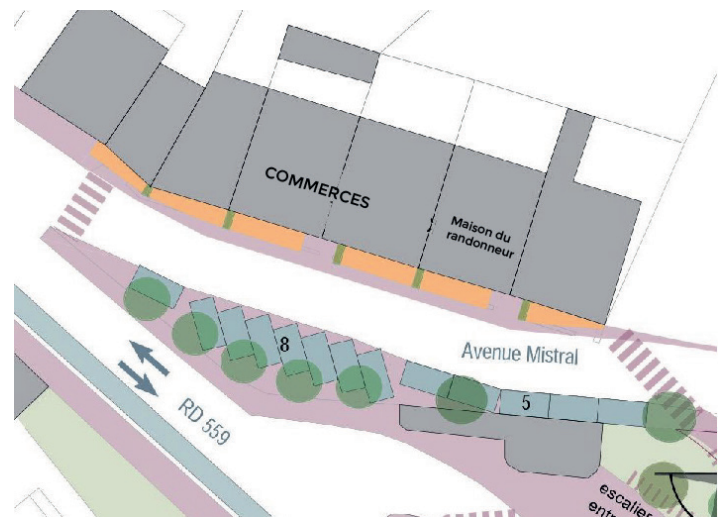
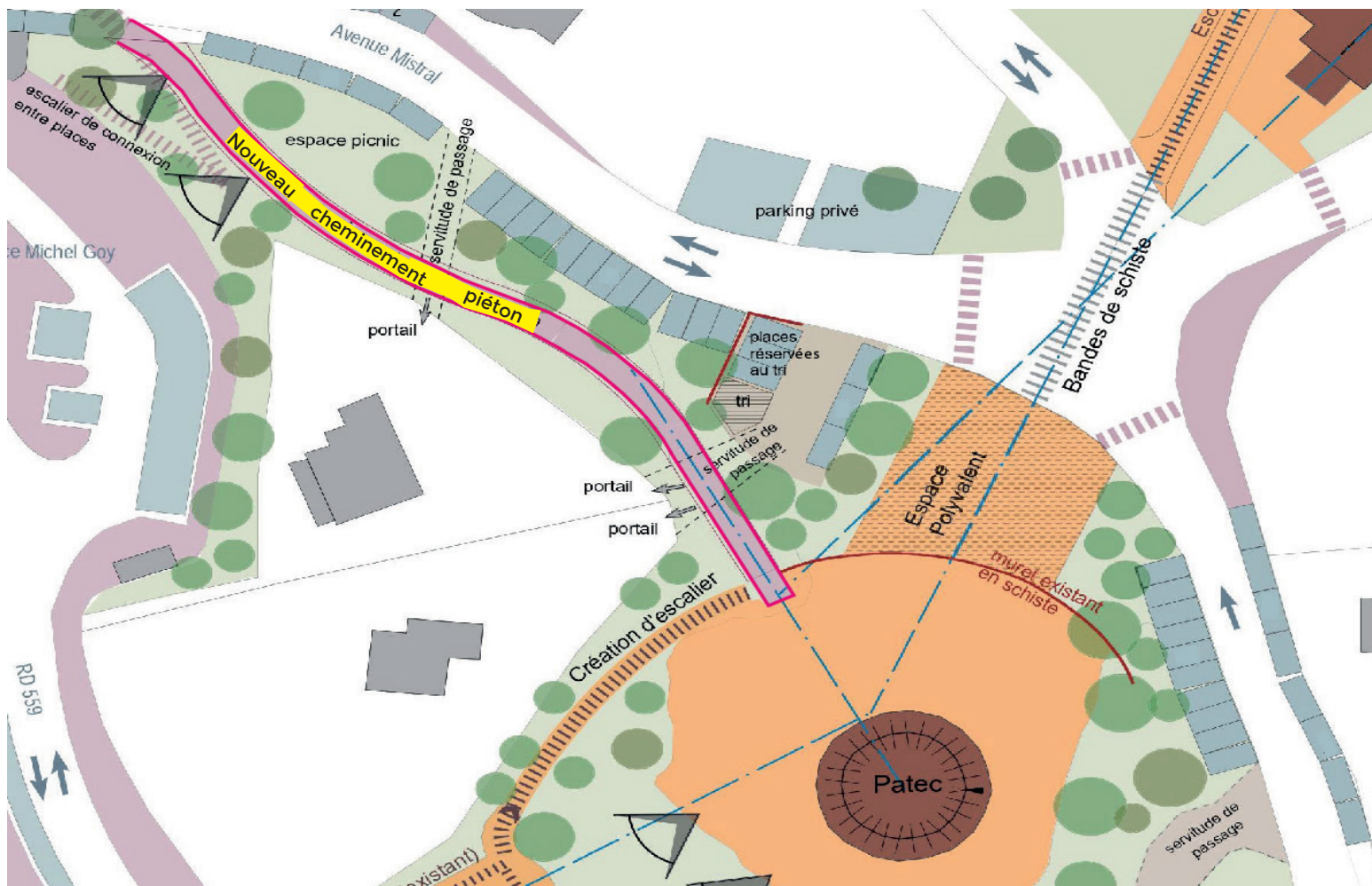


Illustration des aménagements envisagés : terrasses et trottoirs côté commerces, places de stationnement matérialisées et ombragées, passages piétons depuis le Patec

En face des commerces, les places de stationnements en épis seront matérialisées et ombragées.

Tandis que, plus haut, des stationnements en ligne seront créés.



Plan des aménagements prévus Place du Patec et cheminement piéton vers l'avenue Mistral

RÉORGANISATION ET VALORISATION DE LA PLACE DU PATEC

Le Patec, à ce jour, est un espace isolé et peu accessible, un espace décomposé qui du coup perd de sa valeur panoramique et fait place à un stationnement désordonné.

La réorganisation de la place du Patec s'envisage avec une mise en valeur, autant de jour que de nuit, du monument et du panorama qu'il offre (bancs, table d'orientation...) tout en

permettant une mise en sécurité et une polyvalence de l'espace pour y retrouver de la fréquentation : festivités, animations, stationnement matérialisé, tri sélectif enterré, emplacement pour pique-niques...

Ce lieu pourrait ainsi retrouver un attrait touristique en devenant un véritable square urbain aménagé, un véritable lieu de vie... comme il voulait l'être à ses origines !

MISE EN VALEUR DE L'ESCALIER FLEURI ET DE SA PERSPECTIVE : UN TRACÉ DANS LA CONTINUITÉ



Nous avons pu relever 6 coupures du cheminement dans le parcours de l'Escalier Fleuri, principalement au niveau des croisements avec les voies de circulation automobile. Celles-ci créent des discontinuités importantes et une perte de lisibilité de la perspective du haut du village jusqu'à la mer.

Aussi, le réaménagement prévu est une matérialisation au sol de la continuité des escaliers, notamment via des passages piétons de la largeur et du style des marches.

Ce procédé visuel permettra au visiteur d'avoir une lecture bien plus évidente du prolongement linéaire de 600 m que parcourt l'escalier remarquable.

Bandes de pavés porphyre et béton désactivé teinté terre locale carrossable

TOUS MOBILISÉS : ACTIONS ET GESTION DE LA CRISE SANITAIRE

La crise sanitaire qui frappe la France depuis mi-mars 2020 a nécessité une adaptation permanente des services publics et des prises de décisions locales pour répondre à l'urgence. Nombreuses ont été les solutions de terrain pour protéger Rayolaises et Rayolais.

DES DISTRIBUTEURS DE GEL SUR TOUTE LA COMMUNE ET 3 PORTIQUES DE DÉSINFECTION



Afin de pouvoir lutter contre la Covid-19, comme évoqué dans la rubrique « budget », c'est environ 400 000 € que la commune du Rayol-Canadel a dépensé dans plusieurs dispositifs de prévention.

Parmi ceux-ci, la mise en place de colonnes de distribution de gel hydroalcoolique pour permettre à chacun de se protéger selon les consignes du gouvernement. Elles ont été disposées un peu partout dans le village : à l'entrée des commerces et services, aux abords des plages, à la mairie et bien sûr à

l'école.

Ainsi, ce ne sont pas moins de 12 distributeurs qui ont trouvés leur place aux endroits les plus fréquentés.

De plus, pour renforcer la sécurité des Rayolais, la municipalité s'est équipée de 3 portiques de désinfection : un tunnel qui, au moment où l'on passe, diffuse de la tête aux pieds une brume désinfectante afin d'éliminer de manière fiable les virus, bactéries et champignons qui pourraient rester collés aux vêtements, chaussures, sacs ou à d'autres objets.

Ces 3 portiques ont été installés :

- > à l'entrée de la mairie
- > à l'entrée de la salle des fêtes, pour accueillir sereinement le public lors des conseils municipaux et des manifestations
- > à l'entrée de la maison médicale.



LA PRIORITÉ : BIEN ENCADRER NOS ENFANTS



L'école a fait l'objet d'une attention particulière en ces temps de crise sanitaire.

Tout d'abord, un agent a été recruté spécialement pour procéder plusieurs fois par jour à la désinfection de toutes les surfaces de contact : tables, chaises, portes, poignées, toilettes, interrupteurs.

A la cantine, une organisation spécifique conforme au protocole sanitaire s'est également mise en place.

Ensuite, la mairie a non seulement fait des dons de masques transparents pour les instituteurs, afin de faciliter la transmission et l'enseignement (voir photo ci-contre) mais également doté les écoliers de masques enfants beaucoup plus appropriés à leur physionomie.

UN SOUTIEN À TOUS, UN SOUTIEN DE TOUS !

Tous mobilisés face à la crise !

En effet, dès le début du confinement le 17 mars 2020, les énergies se sont mobilisées, les initiatives ont fleuri pour soutenir les plus fragiles et pour toutes celles et ceux restés au front : soignants, agents municipaux, commerçants, police municipale...

Tout comme la remarquable association CORONAIDE composée essentiellement de jeunes du village. CORONAIDE a fait preuve d'une solidarité et d'un dévouement sans faille pour faire les courses des séniors.



L'équipe Coronaide chez un séniors

Le groupe de couturières

La mairie a également mis à disposition sa salle des fêtes pour qu'un groupe de couturières puissent fabriquer des masques et les distribuer gratuitement, à l'heure où c'était une denrée rare.

Des campagnes d'affichage et sur les réseaux sociaux ont vu le jour pour inciter les habitants à consommer auprès des commerçants et artisans de la commune. La municipalité les a accompagnés pour les renseigner sur les mesures de soutien et recevoir les aides de l'Etat

CAMPAGNES DE DÉPISTAGE ET CENTRES DE VACCINATION

Pour passer les fêtes avec le plus de sérénité possible, la municipalité a organisé 2 campagnes de tests de dépistage gratuits. L'une à la veille de Noël et l'autre à la veille du Réveillon du Nouvel An. Ce n'est pas moins de 152 habitants et visiteurs qui ont pu se faire tester gracieusement.



Florin Prica-Grafel, kinésithérapeute et conseiller municipal, bénévole pour faire passer les tests

De même, La commune a joint ses efforts à ceux de Cavalaire et de la Communauté de Communes pour convaincre la Préfecture d'autoriser l'ouverture de centres de vaccination. Aussi, un centre de vaccination a pu ouvrir à Grimaud et un autre, ponctuel, à Cavalaire, ouvert pendant les longs week-ends de mai.

Toutes ces actions en parallèle de celles mises en oeuvre par le gouvernement ont permis d'arriver début juin à une excellente situation sanitaire qu'il faut maintenir jusqu'à la fin de l'été.

Il ne faut donc pas baisser la garde !

DÉPÔTS SAUVAGES : STOP AUX INCIVILITÉS !

La propreté de la commune est régulièrement reconnue et saluée par les Rayolais et les visiteurs. Mais la question des dépôts sauvages sur les points de collecte ou ailleurs est malheureusement toujours d'actualité. Face à une recrudescence des dépôts sauvages, un nouveau dispositif a été mis en place.

En première ligne, les agents de la commune qui sont obligés de se mobiliser toute l'année au détriment de leurs missions d'entretien et de nettoyage des voiries communales, pour débarrasser ces espaces transformés par des individus incivils en décharges à ciel ouvert.

Aussi, des appareils photos pièges et mobiles ont été installés dans plusieurs endroits aléatoires sur la commune. Depuis leur installation, déjà 3 verbalisations et 14 infractions stoppées ont déjà hélas été faites !

Pour rappel, ces incivilités et décharges sauvages sont passibles d'une amende qui peut aller jusqu'à **1 500 € !** Voici un petit rappel des solutions pour vous défaire de vos encombrants :



JE SOUHAITE ME DÉBARRASSER D'ENCOMBRANTS :



Je peux me déplacer

Je me rends à la déchèterie :

- 👉 Gratuit pour les particuliers dans la limite de 3m³ / jour
- 👉 Ouverte toute l'année du lundi au samedi de 8h à 11h45
- 👉 Interdiction de déposer des déchets devant la grille de la déchèterie ou sur la voie publique, en cas de doute ou question, je téléphone au 04 94 96 06 68
- 👉 Une carte délivrée en mairie, sur justificatif de domicile, devra être présentée au responsable du quai de transit



Je ne peux pas me déplacer

J'appelle Allô Encombrants au :
0 800 732 122

- 👉 Inscription préalable obligatoire
- 👉 Tous les 2e vendredis de chaque mois du 1er novembre au 31 mars
- 👉 Tous les 2e et 4e vendredis de chaque mois du 1er avril au 31 octobre
- 👉 Limité à 1m³
- 👉 Vos encombrants seront enlevés devant votre habitation lors de la prochaine collecte : les déposer la veille au soir en bordure de la route ou proche du domicile

ALLO ENCOMBRANTS

📞 N°Vert 0 800 732 122



Appel gratuit depuis un poste fixe du lundi au samedi de 8h30 à 17h30.

VIDÉOPROTECTION : PHASE 2 ETENDUE AUX ENTRÉES DE L'AGGLOMÉRATION ET AUX PLAGES !

En complément du réseau d'appareil photos pièges, un dispositif efficace de vidéo-protection se développe sur l'ensemble de la commune.



Pour une sécurité optimale, la municipalité continue de déployer le système de vidéo-protection initié par une première phase d'installation de 6 caméras en 2020. Aujourd'hui, ce sont 7 nouvelles caméras dont s'est équipée la commune : des caméras contextuelles d'ensemble et des caméras à lecture de plaques minéralogiques permettant d'identifier les véhicules en excès de vitesse aux entrées Ouest et Est du village.

L'enjeu est de prioriser la sécurité des personnes et des biens, cet outil repose sur l'utilisation de l'image à des fins de prévention, de dissuasions et d'interventions si celles-ci s'avèrent nécessaires.

FRELON ASIATIQUE : À SIGNALER !

Vous le voyez rôder sur les plages ou sur vos terrasses... Le frelon asiatique est une espèce invasive, arrivée en France en 2004, qui cause d'importants dégâts sur la biodiversité en impactant nos pollinisateurs, et qui s'installe partout et particulièrement aux abords des habitations.

La mesure la plus efficace actuellement pour limiter la prolifération de cette espèce est la destruction des nids.

C'est pourquoi nous lançons un appel à tous les habitants et estivants : **si vous découvrez un nid, signalez-le à la police municipale du Rayol-Canadel** pour que la commune puisse prendre à sa charge l'intervention d'un professionnel qui se rendra chez vous. Et surtout, attention, ne le détruisez pas vous-même !



VOUS AVEZ TROUVÉ UN NID ?

Contactez en premier lieu la **police municipale du Rayol-Canadel** :

> par tél : **04 94 15 61 17** ou **06 08 99 53 19**

> par mail : **police.municipale@rayol-canadel.fr**

Vous pouvez en même temps faire votre signalement à des fins de recensement et de suivi de la pullulation des frelons asiatiques sur la page : www.signalements-frelons.cc-golfedesaint-tropez.fr ou sur l'appli «Golfe de Saint-Tropez»

HISTORIQUE, RÉENSABLEMENT DE LA PLAGE DU RAYOL !



Été 2014

L'année dernière, un massif anti-érosion constitué de géotubes a été installé afin de protéger la plage du Rayol et son ensablement.

Comme nous pouvons le constater sur ces 2 photos, ceux-ci ont prouvé leur efficacité



Mars 2021

durant les tempêtes et coups de mer de fin septembre, d'octobre et de novembre 2020.

Et nous pouvons également constater avec satisfaction que la plage du Bailli a retrouvé sa surface de la fin des années 60.

NAVETTES GRATUITES ESTIVALES : 3 PARCOURS !

En vacances, j'oublie tout : voiture, stationnement, embouteillage... Quoi de mieux que de pouvoir déconnecter complètement sans avoir à prendre son véhicule pour se rendre à la plage ou pour faire ses emplettes...



Consciente des problèmes récurrents de stationnement en centre-village et aux arrière-plages en période estivale, la municipalité a répondu l'année dernière par une première expérience de navette gratuite.

Après le succès rencontré, force était de

renouveler et d'intensifier l'expérience navette estivale gratuite.

Pour cet été 2021, ce sont **3 circuits** desservant plages et commerces qui seront proposés toutes les 30 minutes environ, des parcours desservant les 3 hameaux de la commune : **Pramousquier** (parcours rose), **Canadel** (parcours orange), **Rayol** (parcours rouge). Au total : **71 arrêts** dont certains en commun permettant des connexions entre les circuits.



LES NAVETTES EN CHIFFRES :

- > 3 parcours
- > 71 arrêts au total
- > de 9h-13h30 / 14h30-19h
- > 7j / 7
- > tous les 30 min environ
- > montant du ticket : 0 €

RENOUVELLEMENT DES CONCESSIONS DE PLAGE : DE BEAUX PROJETS D'INVESTISSEMENT...

Suite au renouvellement des concessions, 5 lots de plage ont été de nouveau attribués pour une durée de 6 ans dont pour la première fois le lot de Pramousquier Est, autrefois régi en direct par la Préfecture.



L'Ancre d'or

Le premier lot sur la Plage du Canadel Ouest a été attribué à l'Ancre d'or. Le dossier de candidature de l'entreprise présente un investissement de 48 000 € avec un nouveau bâti en bois, comme demandé dans le cahier des charges et tous les équipements respectent la charte plage zéro plastique qui implique l'utilisation de matériaux naturels.

La plage est équipée d'un salon avec canapés et tables basses, et de toilettes. Pour les activités : pédalo, paddle et tournois de beach volley.

Le lot n°2 sur la plage du Canadel a été accordé au Tropicana club, racheté dernièrement. Avec un investissement de 80 000 € proposant un tout nouveau projet avec structure en bois, grands parasols en paille, végétation et toilettes handicapées.

De nombreuses activités sont prévues : paddle, kayak, pétanque, échecs.

Un projet nouveau qui va redonner tout son attrait à ce restaurant mythique, complètement rénové.



Plage du Tropicana



Le Boukarou beach

Le lot n°3 sur la plage du Rayol Ouest a, quant à lui, été concédé au Boukarou Beach s'engageant dans un investissement de 180 000 € avec tables en rondins de bois, plancher en bois exotique, et avec la restructuration du restaurant.

Le samedi, une prolongation de l'ouverture jusqu'à 22h est programmée pour accueillir des groupes de musique.

Le lot n°4 sur la plage du Rayol Est a été confié à La plage du Bailli qui propose 69 500 € d'investissement avec une terrasse habillée et ombragée se conjuguant avec l'implantation de végétaux. Activités kayak et paddle au programme mais aussi initiation à la plongée et aquagym.

Et pour finir, le lot n°5 sur la plage de Pramousquier Est a été alloué à l'Ecrin qui devrait investir 27 000 € en gardant le bâti actuel. Des soirées à thème jusqu'à 22h seront organisées.



La plage du Bailli

NOUVELLES SAVEURS POUR LA CANTINE DE L'ÉCOLE LOU CALEN

Depuis le 1er avril 2021, nos charmantes petites têtes blondes de l'école du Rayol-Canadel régaleront leurs papilles avec de nouvelles saveurs apportées par GARIG, nouveau prestataire de restauration scolaire.

Sélectionné par le groupe de travail composé des élues Katia BARBIER, Bettina de PONFILLY et de la responsable de la cantine, Corine BONATO, GARIG répond aux critères recherchés : plus de bio, travaillant avec des producteurs locaux et en circuit court avec un délai de livraison réduit au maximum.

Une qualité optimale des repas pour un tarif restant le même pour les parents !



LE SAVIEZ-VOUS ?

Coût d'un repas à la
cantine scolaire

11 €

Prix payé
par les parents

2,25 €

LES AVANTAGES DE LA NOUVELLE RESTAURATION DE LA CANTINE :

✓ 100% des plats sont maison.



✓ 100% des purées maison.



✓ 100% de légumes frais, hors exception.

✓ 100% de soupes maison.



✓ 100% des crudités fraîches.



✓ 100% de pâtisseries maison.

✓ 100% des vinaigrettes maison.



✓ Un gâteau par mois.

✓ 100% de compotes maison

✓ 100% des glaces artisanales.



✓ 100% des viandes bovines fraîches (hors viandes hachées) locales et françaises (Occitanie)

✓ 100% des volailles fraîches, locales et françaises (Ardèche)

✓ 100% des viandes ovines fraîches (hors viandes hachées) locales et françaises. (Occitanie)

✓ 100% des viandes de porc charcutier fraîches et françaises (Occitanie)

✓ 100% des fruits locaux et bio et à parfaite maturité toute l'année pour le scolaire.

✓ 100% des fruits présentant des problèmes de maturité seront offerts à la ville.

✓ 100% des féculents et des céréales sont bio.



✓ 100% de la charcuterie est française.

✓ 100% des poissons issus de filières non menacées par la pêche intensive.

100% des autres produits sont français
sauf problèmes d'approvisionnement



LES PETITS RAYOLAIS DEVENUS DES PROS DU TRI ET DU COMPOSTAGE

Aujourd'hui, on dit souvent que ce sont les enfants qui éduquent les parents au changement. Et bien, c'est une réalité chez les familles du Rayol-Canadel des jeunes enfants scolarisés à l'école primaire Lou Calen.

Le restaurant scolaire Lou Calen a été le troisième de la Communauté de Communes du golfe de Saint Tropez à se doter d'un site de compostage.

En effet, depuis le 11 janvier 2021, trois bacs de compostage ont été installés juste en face de la cantine. Et c'est avec grande attention que nos chères têtes blondes ont écouté les consignes de compostage et de valorisation des déchets exposées par les ambassadeurs du tri afin de fabriquer un compost qui servira d'engrais pour le potager de l'école.



Il va sans dire que les écoliers se disputent la place après le déjeuner pour jeter les déchets et remuer les substances des bacs ! Et, ils ont fortement incité leurs parents à adopter un composteur individuel (voir article p. 27)

« PLANTE TON SLIP ! » : UNE OPÉRATION DE SENSIBILISATION QUI A BIEN AMUSÉ LES ENFANTS !



Non ce n'était pas un poisson d'avril ! Le 1er avril 2021, les enfants de l'école du Rayol-Canadel, dans le cadre de la semaine du compostage, s'en sont donnés à cœur joie en participant à l'opération "Plante ton slip !".

Une vingtaine d'écoliers de 6 à 9 ans ont enseveli leurs culottes ramenés spécialement, dans des trous préalablement creusés dans le jardin de l'école. Derrière cette idée saugrenue se cache en réalité une expérience fort ludique imaginée par l'Agence pour l'environnement et de la maîtrise de l'énergie (Ademe) afin de faire prendre conscience aux bambins qu'il existe sous leurs pieds une

foule de petits organismes bien vivants.

Objectif : observer, d'ici deux mois, la dégradation du coton. Preuve de l'existence d'une vie souterraine.

« Nos slips vont grandir ! », « Non, ils vont se transformer en plante », « Moi je pense qu'il va pousser des fleurs et puis, à côté, un slip », ont prédit nos chérubins. En principe, le coton sera dégradé de façon plus ou moins avancée pendant ce laps de temps. Seul l'élastique, en matière plastique, devrait rester intact.

Outre la mise en lumière de la biodiversité souterraine, cette opération Plante ton slip sert à sensibiliser les plus jeunes sur la fragilité de nos sols, à leur pollution, leur érosion, leur imperméabilisation et leur appauvrissement.

Petit clip sur l'opération disponible sur la chaîne Youtube du Rayol-Canadel



Plante ton slip 2021 à l'école du Rayol-Canadel sur Mer

PELAGOS 2021 : UN ENGAGEMENT RECONDUIT JUSQU'EN 2024 POUR LE REFUGE DES CÉTACÉS

Dauphins aux alentours des Iles d'Or, baleineau dans le port de Bormes... La baisse des activités humaines due à la crise sanitaire, provoque la reconquête des espaces maritimes et le rapprochement littoral des cétacés... Face à ce contexte, la municipalité n'a pas hésité à reconduire en mai son engagement pris dès 2016 auprès du sanctuaire Pélagos.

Le 25 novembre 1999, l'Accord Pelagos créant le Sanctuaire pour les mammifères marins en Méditerranée, est signé à Rome par la France, l'Italie et la Principauté de Monaco.

Cet accord a pour objectif de sensibiliser le public et d'instaurer des actions concertées et harmonisées entre les trois pays pour la connaissance et la protection des cétacés et de leurs habitats contre toutes les causes de perturbation liées à l'impact des activités humaines : pollutions, bruit, captures et blessures accidentelles, dérangement, etc.

Une estimation grossière recense plus de 8 500 espèces animales macroscopiques représentant entre 4% et 18% des espèces marines mondiales, une biodiversité remarquable pour le sanctuaire.

En outre, cette même zone souffre d'une pression élevée liée aux nombreuses activités humaines, créant de sérieux problèmes sur les populations de mammifères marins présentes. Ces impacts sont dus entre autres à certaines techniques de pêche, à la pollution, à l'urbanisation, aux collisions avec les bateaux-scooters des mers et aux activités d'observation des cétacés.

Essentiel donc de renouveler cet accord en 2021 pour protéger notre littoral et sa faune exceptionnelle.



Zone géographique du sanctuaire



Signature du renouvellement de l'engagement Pelagos



QUE FAIRE EN CAS D'ÉCHOUAGE ?

La manipulation des mammifères marins échoués est l'affaire d'une structure compétente, de personnes formées, bien au courant des risques sanitaires autant que de l'intérêt scientifique.

Numéro d'urgence : +33 0(5) 46 44 99 10 (7 jours sur 7)

SOUSCRIPTION À LA CHARTE PLAGE ZÉRO PLASTIQUE



Incroyable mais vrai : 80 % des déchets de plastique en mer proviennent de la terre... Un masque ou un mégot trainant par terre, une cannette déposée dans une poubelle mal ou non fermée, il suffit d'un coup de vent pour que tous ces déchets se retrouvent...dans la mer...provoquant des catastrophes environnementales !

C'est pourquoi la Mairie s'est organisée pour signer la Charte sans déchet plastique proposée par la Région Sud, pour des communes littorales éco-exemplaires, dans la continuité de la charte zéro déchet adoptée en 2019.

Si l'on prend en compte le fait que les nombreux touristes estivaliers, environ 200 millions par an, génèrent plus de 40% de déchets durant l'été avec l'omniprésence du plastique dans nos vies et un manque de recyclage, on s'imagine bien les conséquences que cela peut avoir sur notre littoral.

C'est pourquoi la charte zéro plastique compte 3 domaines d'actions, 15 gestes concrets pour réduire les déchets plastiques au quotidien.

Un premier volet aborde l'information et la sensibilisation : des messages d'information qui recensent les déchets, informent les usagers sur la manière de les jeter, sensibilisent les enfants et les adultes sur les bonnes pratiques à adopter.

Le volet prévention s'attache à recommander l'obligation du zéro plastique dans toute démarche événementielle ou promotionnelle et préconiser aux restaurateurs, hôteliers et plagistes de bannir les pailles et couverts en plastique, promouvoir l'utilisation de matériaux durables (bois, paille, osier, toile, etc.) ...

Recommandations prises en compte dans l'attribution des lots de plage en délégation de service public.

Le dernier volet celui du ramassage, nettoyage, collecte et le tri sont encouragés avec l'adaptation de la fréquence de ramassage et l'adoption d'un nettoyage manuel des plages.

Pour ce faire, le Rayol-Canadel, en haute saison, confie cette mission à l'association d'insertion **Clarisse environnement**.



mot de Jean-Paul JULIEN, en charge de l'environnement

Et pour éviter les mégots et cendres sur plage, pensez à vous équiper de nos cendriers de plage faits « maison ». Ils sont constitués à partir de cannes de Provence provenant de l'usine d'instruments de musique de Bormes-les-Mimosas. Nous avons récupéré les chutes de becs pour le contenant et le noeud des cannes sert de fond de cendrier. Aussi, chaque modèle est unique ! Gravés au nom de la commune, ils seront disponibles dès le 1er juillet à l'Office de Tourisme, à la mairie, chez vos plagistes, aux postes de secours et à l'accueil plaisanciers. Mettez un peu de sable dans le fond pour bien éteindre le mégot !



HANDIBOU : LE BOUCHON TIENT LE BON BOUT !



À l'initiative du nouveau et dynamique service environnement de la Mairie, l'association « Handibou » est venue le 17 mai 2021 au Rayol-Canadel. Et ce, pour sensibiliser écoliers et agents de la mairie à la collecte de bouchons et au handicap. Mais quel rapport entre les deux ?

Il se trouve que l'association Handibou a eu l'idée fort pertinente de collecter les bouchons en plastique des boissons pour les revendre comme matière première à des usines. L'argent récolté par ces ventes est destiné au financement d'un fauteuil handisport, une participation à hauteur de 3 000 € sur un total approchant les 6 000 €. Pour arriver à cette somme, il faut ainsi récupérer pas moins de dix millions de bouchons plastiques soit l'équivalent de 20 tonnes !

Les interventions de Pascal VEILLET, le Président de l'association et handisportif de haut niveau, ont eu une résonance considérable chez les agents, mais surtout chez les enfants qui l'ont « mitraillé » de questions. Ces échanges passionnants et instructifs ont apporté un regard nouveau sur le monde du handicap, sans misérabilisme... et surtout une reconnaissance du courage et de la force de vivre des handisportifs.

À ce jour, dans la commune, 2 points de collecte sont à la disposition du public : à la mairie et à l'école.

Alors, pour une bonne action, poussez vos bouchons jusqu'aux collecteurs !



Les collecteurs de la mairie :
 - celui pour les bouchons en plastique au profit de Handibou
 - celui pour les bouchons en liège au profit de France Cancer sur un modèle économique comparable.



POUR EN SAVOIR PLUS SUR L'ASSOCIATION HANDIBOU 83 :

- > site web : handibou.org
- > page facebook : @handibou
- > Tél : 04 94 33 80 39
- > email : assohandibou@aol.com

DISTRIBUTION GRATUITE DE SACS DE TRI ET DE COMPOSTEURS INDIVIDUELS



Distribution de sacs de tri et de flyers sur les consignes



Distribution de composteur individuel

À deux reprises, le 30 avril et le 21 mai 2021, le Rayol-Canadel, très engagé pour l'environnement, a distribué gratuitement deux sacs de tri :

- > un pour le verre
- > un pour les emballages et les papiers

Ces opérations ont été organisées en partenariat avec la Communauté de Communes du Golfe de Saint Tropez représentée par leurs ambassadeurs du tri, et sont amenées à se renouveler, notamment pour les vacanciers de la haute saison.

Ces sacs sur lesquels les consignes sont inscrites, permettent d'encourager en premier lieu le tri chez soi, qui se fera ensuite plus fa-

cilement aux conteneurs à poubelles. Donc deux sacs, deux gestes : rien de plus simple, pour éviter la combustion de ce type de déchets et pour développer le recyclage de ces matières.

Enfin, la commune incite à adopter un troisième geste, celui de trier ses biodéchets grâce à la distribution, toujours gratuite, de composteurs individuels. Sur inscription préalable, c'est une trentaine de personnes qui se sont équipées lors de l'opération du 21 mai 2021 et qui ont pu bénéficier des précieux tuyaux des ambassadeurs du tri pour obtenir un engrais d'une qualité imparable pour le jardin !

OPÉRATION DE MARQUAGE AU SOL « LA MER COMMENCE ICI »



L'équipe environnement de la mairie a procédé au 1er marquage de la grille d'égout fluvial devant l'hôtel de ville.

La quasi-totalité des eaux pluviales provenant des toitures, des parkings, des routes et de l'ensemble des zones urbanisées arrive à la mer sans épuration, avec leur lot de polluants et de déchets.

Aussi, La commune a-t-elle pris l'initiative de marquer au sol le message « la mer commence ici » sur toutes les grilles d'égout pluvial du village.

Ceci pour sensibiliser habitants et estivants à l'impérieuse nécessité de ne rien jeter, ni déverser sur l'espace public au risque de polluer la mer Méditerranée.



PRÉVENTION DES FEUX DE FORÊT : C'EST L'AFFAIRE DE TOUS !



Des troupeaux qui préservent nos massifs forestiers

Amplifié par des précipitations trop faibles et les nombreux coups de vent de ces dernières semaines, le risque d'incendie de forêt est très important sur notre territoire.

C'est pourquoi le Pôle environnement de la Communauté de communes est intervenu pendant tout ce printemps pour que les massifs soient parfaitement entretenus et débroussaillés avant les grandes chaleurs de l'été. Il a à ses côtés de nombreux éleveurs dont les troupeaux aident à entretenir les coupures de combustible. Sans oublier le travail d'Obligation Légale de Débroussaillage (OLD) réalisé par



Débroussaillage pour des pistes accessibles

les propriétaires en limite de zone boisée. Tous contribuent à la préservation de nos massifs forestiers !

Toutes les pistes DFCI du territoire doivent être accessibles aux véhicules de secours. Aussi, la réfection des pistes abîmées est effectuée avant la saison des feux. Au total, ce sont 127 km de pistes qui sont revus en 2021.

À partir du mois de mai débutent également les travaux sur les interfaces habitat/forêt, ces zones qui protègent certains quartiers résidentiels les plus exposés (en venant compléter les Obligations Légales de Débroussaillage qui doivent être réalisées par les propriétaires).

Près de 160 hectares ont ainsi été débroussaillés ce printemps. D'autres travaux ont été réalisés en amont, avant le 15 mars, sur certaines zones spécifiques, conformément aux normes environnementales et notamment à la protection de la tortue d'Hermann, en intervenant avant sa sortie d'hibernation.

DE NOMBREUX TRAVAUX POUR DÉVELOPPER LE PÂTURAGE EN FORÊT

La présence de troupeaux en forêt est un outil clé pour se prémunir des incendies. Lancé en 2019, le Plan d'Orientation Pastoral Intercommunal (POPI) a pour vocation de dynamiser les pratiques pastorales sur le territoire. Grâce à ce POPI, ce sont environ 5 500 bêtes qui, chaque printemps, pâturent sur notre territoire. Chèvres, moutons, ânes, vaches... viennent ainsi compléter les actions mécaniques destinées à protéger la forêt contre les incendies, avant le démarrage de la saison estivale.

De nombreux travaux sont menés depuis 2019 pour accueillir ces troupeaux : débroussaillage, réalisation de semis, création de passages canadiens, réfection d'abreuvoirs, etc. Dernièrement, la Communauté de communes a créé une carrère - il s'agit d'un passage qui permet de relier deux zones de pâturage - entre les communes de Gassin et de Ramatuelle.

Grâce à ce nouvel aménagement, les éleveurs ne sont plus obligés de transporter leurs bêtes d'un point de pâturage à un autre avec une bétailière mécanique. La transhumance se fait naturellement. Et les animaux peuvent ainsi rester plus longtemps pâturer dans nos massifs, avant le départ en transhumance estivale.

CONDITIONS D'ACCÈS AUX MASSIFS FORESTIERS : PENSEZ À L'APPLI « GOLFE »

Du 21 juin au 20 septembre, la Préfecture du Var réglemente l'accès aux massifs forestiers varois et publie chaque jour une carte du niveau de risque incendie (éditée la veille, avant 19h00).

Pour la consulter, téléchargez l'appli mobile « Golfe de Saint-Tropez » ou appelez le serveur vocal : 04 89 96 43 43.



COMMUNAUTE DE COMMUNES DU GOLFE DE SAINT-TROPEZ
 2 rue Blaise-Pascal 83310 COGOLIN - Téléphone : 04 94 55 70 30
 Email : contact@cc-golfedesainttropez.fr
www.cc-golfedesainttropez.fr



LES COUPS DE COEUR DES RÉSEAUX SOCIAUX

@mairierayolcanadel pour rester connectés



Rayol-Europe
25 janvier

Nous sommes en tête de la course!
Nous terminons cette journée avec une avance formidable de 117,9 km!

En effet, nous avons réalisé encore plus de kms qu'hier (qui était déjà un record !), 392,0 km, nous situant ainsi entre Mannheim et Francfort !

Nous avons donc traversé la frontière et ne sommes plus qu'à 636,1km de notre but.

Vous avez tous mis les bouchées doubles, et êtes de plus en plus nombreux à nous soutenir, et bienvenue aux 5 nouveaux équipiers qui nous épaulent. Certains d'entre vous se reposent après un week-end fort, il y a des ampoules aux pieds, des petits coups de fatigue, mais aux autres de reprendre le flambeau!

A ce rythme, nous serons à Strande en milieu de semaine.

Alléeeeeez Team Rayol! On s'accroche pour les derniers jours de course!

Yes we can 🙌🏻👏🏻👍🏻

La Mairie, Rayol-Canadel Sur Mer
Publié par Rayol Actus · 19 janvier

🇫🇷🇩🇪🇮🇹🇸🇦 | **DEFI RAYOL > STRANDE** |
Inscriptions avant le 20/01 minuit par mail à raeu@orange.fr en indiquant nom, prénom, mail et n° de portable !!
Participons nombreux !!!
Et faites partager !!!
Plus d'infos ici 📄



La Mairie, Rayol-Canadel Sur Mer
Publié par Rayol Actus · 14 avril

👑👑👑 | **RAYOL-CANADEL SUBLIMÉ EN ILLUSTRATIONS** |
Quel talent ce Monsieur Z - Illustration !!! Regardez ces 3 sublimes chefs-d'œuvre génialement inspirés de notre petit paradis !!!
Ces illustrations sont disponibles :

- 👉 En format "affiches de collection" 50x70 pour 20 € à la **Librairie Cave de Maurin** et à la librairie **Domaine du Rayol, Le Jardin des Méditerranées** (actuellement fermée jusqu'à nouvel ordre... 😞)
- 👉 En format tirages d'art en édition limitée (digigraphie numérotée, signée par l'artiste avec timbre d'authenticité) exclusivement sur commande au Comité des Fêtes par mail comitedesfetesrayol@gmail.com
30x42 : 76 € | 42x60 : 110 € | 50x70 : 160 € | 70x100 : 320 € | 100x140 : 640 €



AGENDA

(sous réserve d'autorisation préfectorale)

JUIN



Tous les vendredis matins
Marché provençal - place Goy



Jeudi 24 juin
Fête de la Saint Jean

JUILLET



Tous les vendredis matins
Marché provençal - place Goy



Samedi 10 juillet
Réunion publique



Jeudi 1er juillet
Les jeudis de l'histoire



Mardi 14 juillet
Feu d'artifice et animation musicale



Dimanche 4 juillet
Vide-grenier



Mardi 21 juillet
Concert classique



Jeudi 8 juillet
Les jeudis de l'histoire



Mercredi 28 juillet
Animation enfants

AOÛT



Tous les vendredis matins
Marché provençal - place Goy



Dimanche 15 août
Feu d'artifice et animation musicale



Jeudi 5 août
Course de natation en mer



Vendredi 20 août
Concert classique



Samedi 14 août
Commémoration du Débarquement



Mercredi 25 août
Cinéma en plein air

SEPTEMBRE



Tous les vendredis matins
Marché provençal - place Goy



Jeudi 23 septembre
Les jeudis de l'histoire



Jeudi 9 septembre
Les jeudis de l'histoire



Dimanche 26 septembre
Banquet du Patec



Dimanche 12 septembre
Chasse au trésor motorisée



Jeudi 30 septembre
Les jeudis de l'histoire



Jeudi 16 septembre
Les jeudis de l'histoire

OCTOBRE



Jeudi 7 octobre
Les jeudis de l'histoire



Jeudi 21 octobre
Les jeudis de l'histoire



Samedi 9 octobre
Ciné club



Jeudi 28 octobre
Les jeudis de l'histoire



Jeudi 14 octobre
Les jeudis de l'histoire



Dimanche 31 octobre
Castagnade et concours de boules



COMMUNE DU RAYOL-CANADEL SUR MER

Restons connectés !

La Voix du Rayol la revue municipale

La Voix du Rayol la chaîne Youtube

La page Facebook

Le site internet

Les newsletters info flash

Où trouver La Voix du Rayol ?

Dans la boîte aux lettres des Rayolais

Dans les établissements publics de la commune : Mairie, Office de
Tourisme

Dans les commerces du village

En téléchargement et consultation sur le site internet
de la commune : www.rayol-canadel.fr